

**Nº 27 – 28 maig – desembre 1978**

## **ESCOMBRERA ROMANA EN PERATALLADA**

**Jaime Rio-Miranda Alcón**

Partido judicial: La Bisbal. (Girona)

Hoja n.º 334 Long., 6° 46' 30" Lat., 41° 58' 40"

Como consecuencia de una visita realizada a Peratallada a mediados del mes de junio de 1975, pudo observarse, en la superficie de los terrenos conocidos como Can Aliu, diversos fragmentos cerámicos que evidenciaban un posible yacimiento de época romana.

Inspeccionando mas detenidamente dicha zona, y a lo largo de un camino realizado no hace muchos años, que conduce a dichos terrenos, fue apreciada una mayor profusión de fragmentos cerámicos en uno de los márgenes del mismo.

El yacimiento se encuentra situado a unos 250 m. al oeste de la población ya 150 m. de la carretera local que conduce a Palau-Sator.

Puestos en contacto con el propietario del terreno y vecino de Peratallada Sr. D. José Costa Nogué al que agradecemos las facilidades que nos prestó para efectuar el estudio de campo. Se efectuó una selección de los materiales que afloraban en el mencionado margen del camino.

De los fragmentos recogidos, reseñamos los más precisos en cuanto a su datación, con el fin de poder obtener un mayor conocimiento de la importancia de este hallazgo (fig. 3).

### **SIGILLATA CLARA:**

Fragmentos de la forma 9 de Lamboglia y 27 de Hayes; fragmento de la forma 10b de Lamboglia (1ª mitad del s. II); fragmento de la forma 19 de Lamboglia (2ª mitad del s. II); fragmentos de la forma 3e1 de Lamboglia y 16 de Hayes (150-200 d. C.);

fragmentos de la forma 14 de Lamboglia y 140 de Hayes (finales s. II - prin. III); fragmentos de la forma 13 de Lamboglia y 147 de Hayes (1<sup>ª</sup> mitad del s. II); fragmento similar a la forma 6 de Lamboglia (200-280 d. C.); fragmentos de la forma 2a de Lamboglia y 9a de Hayes (100-160 d. C.); fragmentos de la forma e-35 de Lamboglia y 44 de Hayes (220-240 d. C.). SIGILLATA ARETINA: Fragmentos de la forma Dragg. 15/17 y 28 de Goudineau (10 a. C.).

### **SIGILLATA SUDGÁLICA:**

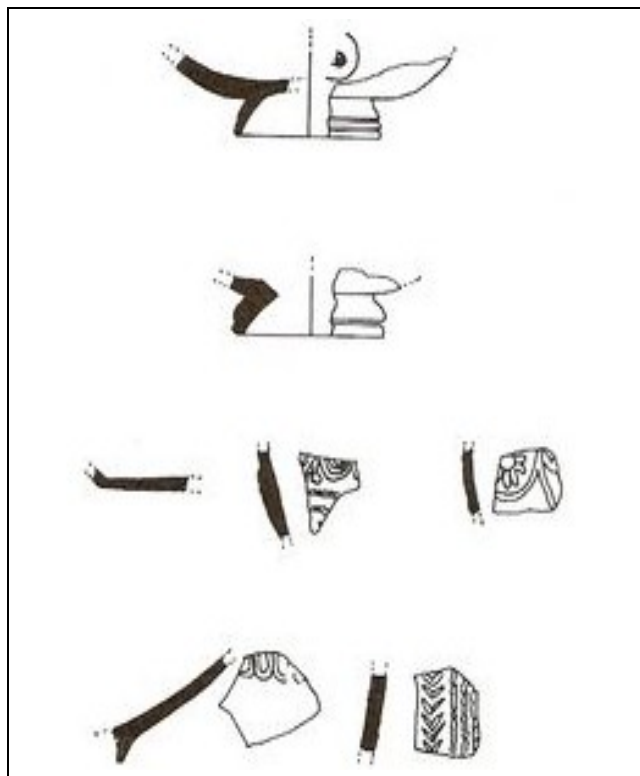
Fragmento de la forma Ritt. 9; fragmento de la forma Dragg. 18/31 (finales s. I - prin. II); fragmento de la forma Dragg. 15; fragmento de la forma Dragg. 17B; fragmento de la forma Dragg. 37.

### **SIGILLATA HISPANICA:**

Fragmento probable de la forma 37.

Junto con estos materiales aparecieron fragmentos de cerámica común romana, hierro, bronce, plomo, vidrio, hueso, etc., que han ido igualmente estudiados y que por la brevedad de esta nota, no pueden ser relacionados.

A la vista de los materiales mencionados de su cronología, podemos afirmar que el yacimiento que nos ocupa abarca el periodo comprendido entre mediados a finales del siglo I d. C. y mediados del siglo III d. C.



**Terra sigillata Hispánica y Sudgálica de Peratallada.**

Hasta el momento no se han observado, superficialmente, restos de muros que evidencien la ubicación de una posible villa en sus alrededores, seguramente nuevos trabajos podrían aclararlo.

### **BIBLIOGRAFÍA CONSULTADA**

1. P. BIBERSON, Galets aménagés du Magreb et du Sahara, Paris, 1967. José CANAL ROQUET, Identificación del Paleolítico Inferior en las comarcas de Gerona, a *Reevista de Girona*, 73, 1975, pags., 52-55. J. CANAL, E. CARRBONELL i E. JIMENEZ, El yacimiento prewürmiese de Pedra Dreta (Sant Julià de Ramis), *Preiratge de Circulació limitada*, Girona. 1978. J. CANAL i E. CARBONELL, Nova aportació per l'estudi del Paleolític Inferior i Mig al NE de Catalunya, a *Revista de Girona*, en premsa. E. CARBONELL, Materials paleolítics de les comarques gironines, Barcelona, 1976. E. CARBONELL, N. SOLER i J. CANAL, L'home prehistòric a les comarques gironines, a *El Paleolític a les comarques gironines*, pags. 15-23, Girona, 1976. E. CARBONELL, Una estació a "pebbleculture" descoberta en una terrassa alta del Puig d' en Roca a Girona, *Tesi de Llicenciatura inédita*, Universitat Autònoma de Barcelona, 1976. E. CARBONELL, Las industrias arcaicas del NE catalán, a *Actas del XVI Congreso Nacional de Arqueología*, Lugo, 1977, en premsa. J. COLLINA GIRARD, Les industries archaïques sur galets des terrasses quaternaires de la plaine du Roussillon (P. O. France), Marsella, 1974. E. RIPOLL i H. LUMLEY, El paleolític mitjà en Catalunya, a *Ampurias*, 26-27, 1964-1965, pags. 2-67. H. LUMLEY, Le Paleolithique Inferieur et Moyen du Midi Mediterraaneen dans son cadre geologique, V supplement a *Gallia Prehistoire*.

\*Los materiales se hallan depositados en la Sección Arqueológica del Museo Municipal Puig Castellar de Santa Coloma de Gramenet. –